

TUTORIAL	
Section	TELEMATIQUE
Appareil	RT6 / Emyway (Citroën) / Wipnav + (Peugeot)
But du tutorial	Suppression de l'écho suite montée de version 2.86
Auteur	Phil34 (mise en forme Le Provincial)

Toutes les informations présentes dans ce tutorial sont © Planète-Citroën.

Aucune copie de ce tutorial n'est permise ailleurs sans les consentements écrits de l'administrateur du forum et du propriétaire du tutorial

Tous droits de reproduction réservés

1 But du tutorial

Sur les véhicules PSA (Peugeot, Citroën et DS), suite à la montée de version 2.86 du firmware RT6, un écho peut être entendu par vos interlocuteurs.

Ce tutorial indique comment le supprimer.

2 Prérequis

Ce tutorial concerne **UNIQUEMENT** les véhicules équipés d'un RT6 (appelé quelquefois RNEG2010, et vendu sous les dénominations commerciales Emyway (Citroën ou DS) et Wipnav + (Peugeot))

Véhicules potentiellement concernés :

- Peugeot : 508, 3008, 5008, RCZ
- Citroën : C4-II, C4 Picasso, C3 Picasso, C3-II, C5-II, Berlingo-III, C8
- DS : DS 3, DS 4, DS 5

Remarque importante :

Toute modification non maîtrisée du RT6 pourrait entraîner le blocage de cet appareil. Le forum, ainsi que l'auteur du tutorial, se dégagent de toute responsabilité sur les effets pouvant arriver sur les RT6 ainsi modifiés. Ils ne pourront en aucun cas être tenus responsables de quoi que ce soit concernant vos véhicules.

Cette modification ne PEUT PAS ETRE REALISEE SUR UN MAC.

3 Logiciels nécessaires

Des outils mis à disposition par Mira308sw sont utilisés dans ce tutorial. Nous en profitons pour remercier Mira pour ses recherches et la mise à disposition des informations et programmes permettant les modifications du RT6.

- Le programme exécutable sur PC DatExplorer.exe, téléchargeable [sur le site de Mira308sw](#) (un fichier zip à récupérer et à décompresser), ou disponible dans le package proposé ci-dessous.
- Un fichier de configuration pour cet exécutable permettant les modifications explicitées plus loin. Ce fichier de configuration « RT6_2xx-user_config.dat.cfg » est disponible dans le package ci-dessous
- Des scripts de commande exécutés sur le RT6 (« MiraScripts »). Ces scripts sont disponibles dans le package ci-dessous.

Le package contenant l'ensemble des outils **n'est accessible qu'aux personnes inscrites sur le forum Planète-Citroën.com** [inscription possible [en cliquant sur ce lien](#)], justifiant d'au moins 5 messages, et d'une ancienneté de 20 jours sur le forum [Ceci pour éviter certaines pratiques malsaines sur le Net, dont font partie les copier/coller sauvages de tutos]

Pour télécharger le package complet (exécutable DatExplorer, fichier de config et scripts), il faut [cliquer sur ce lien](#).

4 Le tutorial

Le reste du tutorial est disponible en PDF dans le package ci-dessus

5 1^{ère} étape : préparation d'une clé USB avec les scripts nécessaires

- Sur votre PC, décompacter le package téléchargé (voir ci-dessus) dans un répertoire quelconque. Ce décompactage pourra se faire soit directement sous Windows, soit via des logiciels utilitaires tels que Winzip, 7zip ou similaires. Pour la suite du tutorial, nous supposons que le package est décompacté dans le répertoire c:\temp\Package_Tuto_Suppression_echo. Toutes les manipulations sur PC se dérouleront dans ce répertoire. Il devrait contenir les fichiers suivants :

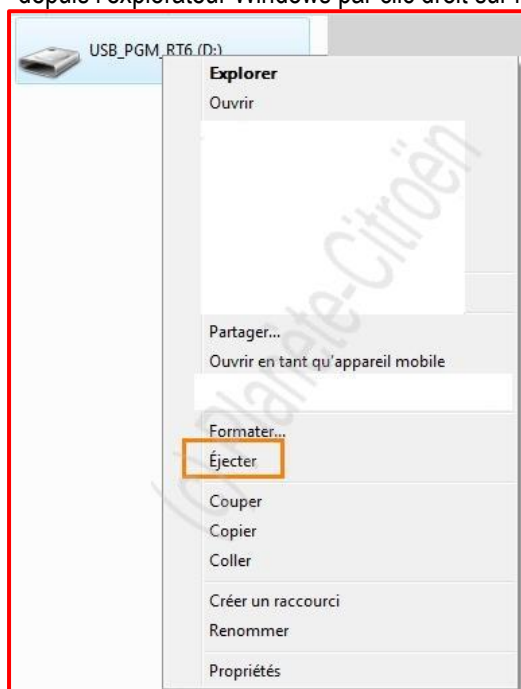
Nom	Modifié le	Type	Taille
USERCOM	14/12/2016 09:40	Dossier de fichiers	
DATEXPLORER.exe	01/11/2013 14:52	Application	1 525 Ko
RT6_2xx-user_config.dat.cfg	14/12/2016 09:50	Fichier CFG	8 Ko
Tutorial RT6 Supprimer echo suite version 2.86.pdf	14/12/2016 09:39	Adobe Acrobat D...	732 Ko

6 2^{ème} étape : récupération du fichier user_com sur le RT6

- Insérez la clé USB dans votre PC
- Formatez la [Attention : cela va détruire toutes les données éventuellement présentes sur cette clé. N'oubliez d'en faire une sauvegarde si vous avez des fichiers importants !] en **FAT32**
- Copier tous les fichiers contenus dans le répertoire USERCOM à la racine de la clé USB
- La clé doit alors contenir 2 dossiers et 2 fichiers :

Nom	Date de modificati...	Type	Taille
CMD	01/09/2013 19:51	Dossier de fichiers	
UPG	01/09/2013 19:51	Dossier de fichiers	
POI.inf	12/07/2010 12:13	Informations de c...	1 Ko
POI_VER.POI	13/03/2013 19:08	Fichier POI	1 Ko

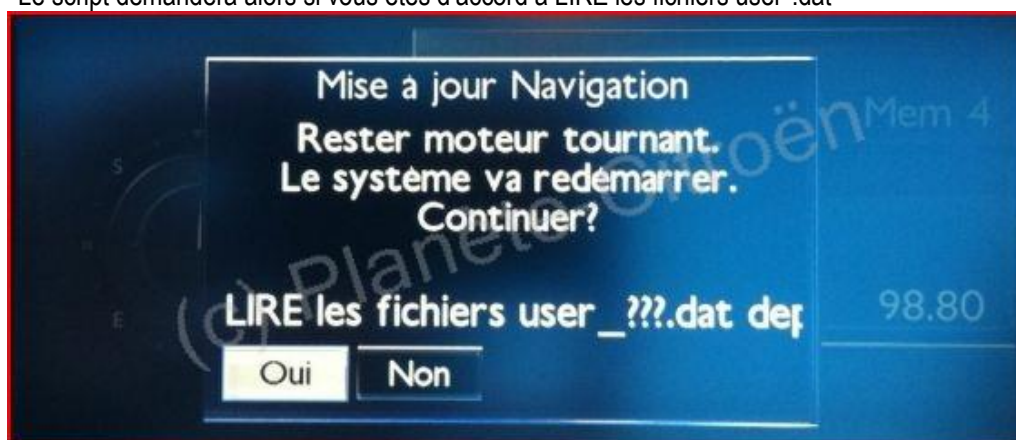
- Ejecter la clé du PC (icône USB généralement dans le systray de Windows, ou via menu contextuel « Ejecter » accessible depuis l'explorateur Windows par clic droit sur le répertoire de la clé, comme le montre l'exemple ci-après :



- Aller dans votre voiture, démarrer le voiture (**c'est impératif, il faut laisser le moteur pendant le temps des opérations suivantes**). Les opérations ci-dessous sont très courtes en temps, mais il ne faudrait pas que la voiture arrive en mode économie d'énergie pendant les opérations, surtout celles d'écriture plus loin.
- Démarrer votre RT6 (par exemple s'il était en pause), et laissez-lui le temps d'être complètement initialisé
- Introduisez la clé USB dans le logement prévu à cet effet. Il est affiché ainsi un 1^{er} écran montrant que la clé est reconnue :



- Répondre OUI à la question posée par le script (pour son exécution) (en sélectionnant le OUI et en validant)
- Après un court instant, une autre image s'affiche demandant si on veut lancer la commande ECRIRE.
 - Répondre NON
- Le script demandera alors si vous êtes d'accord à LIRE les fichiers user*.dat



- Répondre OUI à la question (en sélectionnant le OUI et en validant)
- Attendre que le script ait fini de s'exécuter.
- Couper le moteur et retirer la clé USB.

7 3^{ème} étape : modification des valeurs concernées.

- Retourner sur votre PC
- Insérez la clé USB récupérée du PC. Le contenu devrait être le suivant :

Nom	Date de modificati...	Type	Taille
POI_VER.POI	13/03/2013 19:08	Fichier POI	1 Ko
POI.inf	12/07/2010 12:13	Informations de c...	1 Ko
User_4.dat	31/12/1998 23:19	Fichier DAT	2 Ko
User_4.dat.inf	31/12/1998 23:19	Informations de c...	1 Ko
User_com.dat	31/12/1998 23:00	Fichier DAT	5 Ko
User_com.dat.inf	31/12/1998 23:00	Informations de c...	1 Ko
User_config.dat	31/12/1998 23:00	Fichier DAT	4 Ko
User_config.dat.inf	31/12/1998 23:00	Informations de c...	1 Ko
CMD	01/09/2013 19:51	Dossier de fichiers	
UPG	01/09/2013 19:51	Dossier de fichiers	

- Allez dans le répertoire où vous aviez décompacté le package (si vous avez fait comme au début de ce tutorial, il s'agit du répertoire c:\temp\Package_Tuto_Suppression_echo), et copiez-y l'ensemble des fichiers user_* qui sont présents sur la clé
- Il est conseillé, à cette étape, d'effectuer **une sauvegarde** de ces fichiers user_*, pour pouvoir y revenir en cas de problème (ce seront vos fichiers USERCOM **ORIGINAUX**). Pour cela, faites-en une nouvelle copie ailleurs sur votre disque dur, ou créez un fichier zip les contenant (avec Winzip, 7zip ou similaire)
- Exécutez le programme DATEXPLORER.EXE
- Il vous demande s'il doit chercher une nouvelle version (« Check for update ? »). Répondre NON
- Cliquez ensuite sur « Load Config »



- Choisissez le fichier « RT6_2xx-user_config.dat.cfg » en cliquant dessus, puis cliquez sur le bouton « Open »
- Cliquez ensuite sur « Load DAT »



- Choisissez le fichier « User_config.dat »



- Cliquez sur OK dans la fenêtre suivante qui vous indique que les données sont chargées
- Cliquez sur la section 1.17 Diag Data
- Les valeurs à modifier sont celles en 1.17.307, 1.17.309, 1.17.310, 1.17.311, 1.17.312, 1.17.450, 1.17.451, 1.17.452, 1.17.453, 1.17.454, 1.17.455 et mettre les valeurs comme indiqué :

Field	Offset	Size	Value
1.17.290	2338	1	2
1.17.291	2339	1	245
1.17.292 : CalHWAppli	2340	1	4
1.17.293	2341	1	75
1.17.294	2342	3	79,20,89,
1.17.295	2345	3	00,00,00,
1.17.296	2348	2	65535
1.17.297	2350	2	0
1.17.298	2352	3	FF,FF,FF,
1.17.299	2355	8	
1.17.300	2363	22	FF,
1.17.301	2385	2	D1,18,
1.17.302	2387	2	D3,CE,
1.17.303	2389	1	48
1.17.304	2390	3	FF,FF,FF,
1.17.305	2393	1	254
1.17.306	2394	3	02,00,00,
1.17.307 : CalX7	2397	1	1
1.17.308	2400	4	15
1.17.309 : Cal_Info2	2404	4	0
1.17.310 : Cal_Info3	2408	4	3
1.17.311 : Cal_Info4	2412	4	60
1.17.312 : Cal_Info5	2416	1	0
1.17.313	2417	3	02,00,00,
1.17.314	2420	3	01,01,00,
1.17.315	2423	1	0
1.17.316	2424	1	0
1.17.317 : Premium_conf	2428	4	1
1.17.318 : CalSupplier_new	2432	1	2
1.17.319 : CalSystem_new	2433	1	245
1.17.448 : CalHWAppli_new	2434	1	4
1.17.449 : CalVehicleType_new	2435	1	75
1.17.450 : CalEvolIndex_new	2436	2	FF,02
1.17.451 : CalDate_new	2438	3	FF,FF,FF,
1.17.452 : CalSite_new	2441	1	254
1.17.453 : CalSignature_new	2442	3	02,00,00,
1.17.454 : CalX7_new	2445	1	1
1.17.455 : CalFilePSARef_new	2446	3	79,20,89,

- Pour modifier une valeur, cliquez sur l'une des valeurs en colonne « Value » et saisissez la nouvelle valeur comme indiqué.
ATTENTION : les valeurs doivent être celles proposées. Ne tentez pas le diable en testant des valeurs différentes !
- Cliquez ensuite sur la section 1.19 ECNR Data
- Les valeurs à modifier sont celles en 1.19.337 et 1.19.338

User_config.dat (ver:87.01)		Field	Offset	Size	Value
1.3 : General data		1.19.337 : p_far_out_amplify	2460	2	91
1.4 : Supervisor data		1.19.338 : p_nr_attenuation	2462	1	12
1.5 : Audio data		1.19.339 : p_ec_block_delay	2464	2	0
1.6 : Display data					
1.7 : Display Config data					
1.8 : Keyboard data					
1.9 : Navigation data					
1.10 : Phone data					
1.11 : TMC data					
1.12 : Trip data					
1.13 : Tuner data					
1.14 : VAN data					
1.15 : A/C data					
1.16 : Vehicle Config data					
1.17 : Diag data					
1.18 : Jukebox data					
1.19 : ECNR data					

- Cliquez ensuite sur la section 1.25 : ECNR_ARKAMYS_config_data
- La valeur à modifier est celle de 1.25.465. **ATTENTION** : bien saisir suivant votre cas (RT6 sans Hifi, ou RT6 avec Jbl et Denon)

🔍 User_config.dat (ver:87.01)

- 1.3 : General data
- 1.4 : Supervisor data
- 1.5 : Audio data
- 1.6 : Display data
- 1.7 : Display Config data
- 1.8 : Keyboard data
- 1.9 : Navigation data
- 1.10 : Phone data
- 1.11 : TMC data
- 1.12 : Trip data
- 1.13 : Tuner data
- 1.14 : VAN data
- 1.15 : A/C data
- 1.16 : Vehicle Config data
- 1.17 : Diag data
- 1.18 : Jukebox data
- 1.19 : ECNR data
- 1.20 : Tuner DAB data
- 1.21 : Date Clock data
- 1.22 : CDC data
- 1.23 : AAS data
- 1.24 : MAP data
- 1.25 : ECNR_ARKAMYS_config_data
- 1.26

Field	Offset	Size	Value
1.25.465 : ec_nr_data	2504	100	

Supprimer l'ensemble des valeurs existantes en zone "Value".
Et faites un copier/coller des valeurs ci-dessous suivant votre cas

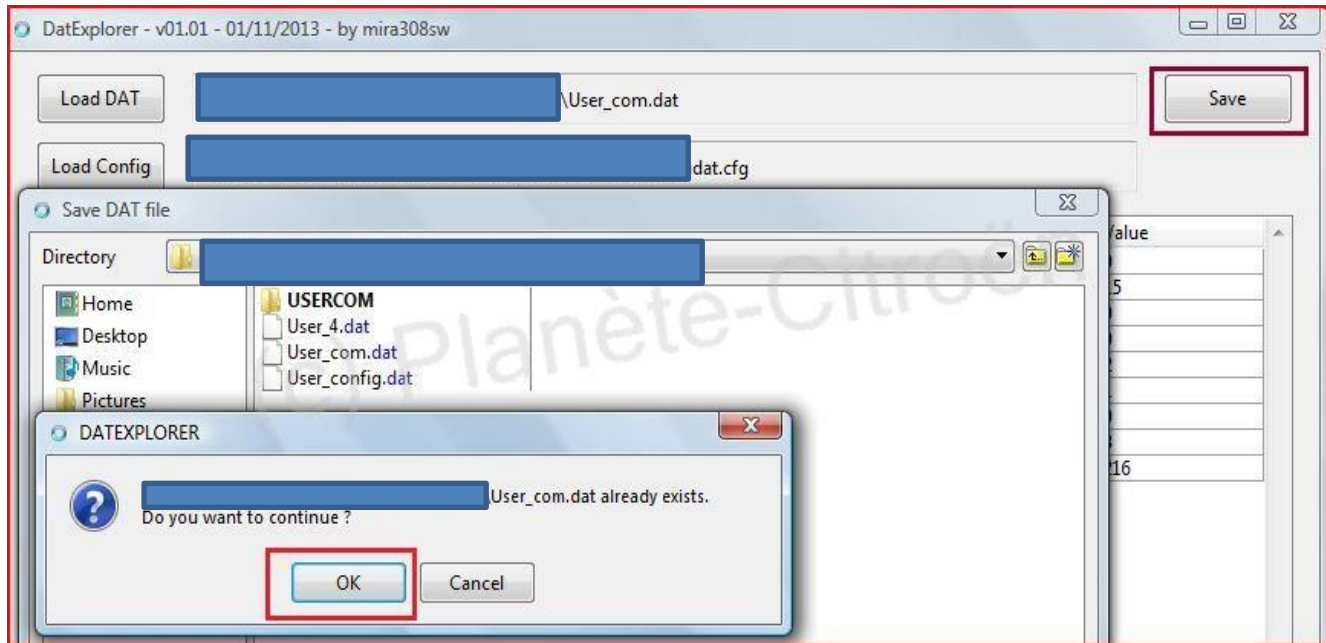
RT6 SANS HIFI

31,30,31,31,31,32,30,35,31,36,54,37,5F,53,00,00,00,00,00,00,00,00,C2,54,00,00,00,32,00,32,41,E0,00,00,41,50,00,00,00,06,41,50,00,00,C1,40,00,00,41,E0,00,00,C1,A0,00,00,00,00,00,32,42,8C,00,00,C1,C0,00,00,00,00,00,00,40,80,00,00,0F,3C,00,C8,03,E8,3F,80,00,00,00,00,00,07,D0,3F,80,00,00,00,00,00,00

RT6 AVEC HIFI (JBL ET DENON)

31,30,31,39,31,32,31,32,31,42,37,31,48,00,00,00,00,00,00,00,C2,96,00,00,00,1E,00,3C,41,E0,00,00,41,50,00,00,00,06,41,50,00,00,C1,40,00,00,41,E0,00,00,C1,A0,00,00,00,14,00,05,42,C8,00,00,C2,48,00,00,C0,40,00,00,40,C0,00,00,0F,3C,00,C8,03,E8,3F,80,00,00,00,00,00,00,07,D0,3F,80,00,00,00,00,00,00

- Une fois les valeurs modifiées, cliquez sur le bouton « Save » en haut à droite, laissez le nom de fichier préinscrit, et cliquez encore sur le bouton « save » en bas. Puis validez l'écriture sur le fichier existant



- cliquez sur « Done » qui signifie que la sauvegarde du fichier modifiée est faite.
- Quittez DatExplorer par Exit.

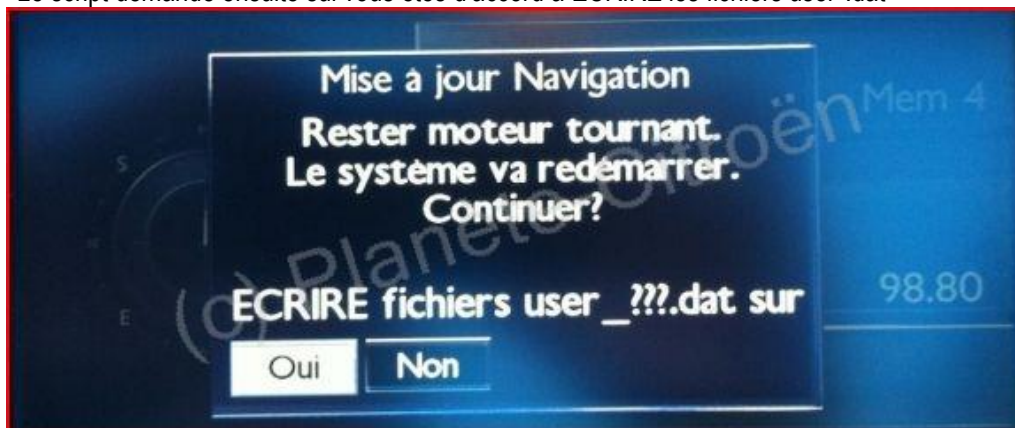
- Dans le répertoire, vous noterez la présence de fichiers supplémentaires : un fichier « User_config.BAK » et un fichier « User_config.dat.unc », le 1^{er} étant une sauvegarde du fichier User_config modifié, et le second un fichier généré par DatExplorer pour ses besoins propres.
- Copiez le fichier « User_config.dat » et le fichier « User_config.dat.inf » sur la clé USB
- Ejectez la clé USB

8 4^{ème} étape : Ecriture du nouveau fichier dans le RT6

- Aller dans votre voiture, démarrer le voiture **(c'est impératif, il faut laisser le moteur pendant le temps des opérations suivantes)**
- Démarrer votre RT6 (par exemple s'il était en pause), et laissez-lui le temps d'être complètement initialisé
- Introduisez la clé USB dans le logement prévu à cet effet. Il est affiché ainsi un 1^{er} écran montrant que la clé est reconnue :



- Ensuite, il vous sera demandé si vous êtes d'accord à exécuter le script. Répondre OUI
- Le script demande ensuite si vous êtes d'accord à ECRIRE les fichiers user*.dat



- Répondre OUI à la question (en sélectionnant le OUI et en validant)
- Une nouvelle fenêtre va s'afficher, vous disant de rebooter le RT6 → il faut le faire par un APPUI LONG sur la touche « Eject » du CD (quand on dit « long », c'est environ 10 secondes). Lorsqu'un écran noir sera apparu, vous pouvez relâcher le bouton Eject
- Retirez la clé USB du RT6
- Le RT6 redémarre.
- C'est fini.